

# Guide de configuration de l'ECM virtuel

  
Préparé par le Touchstone Institute

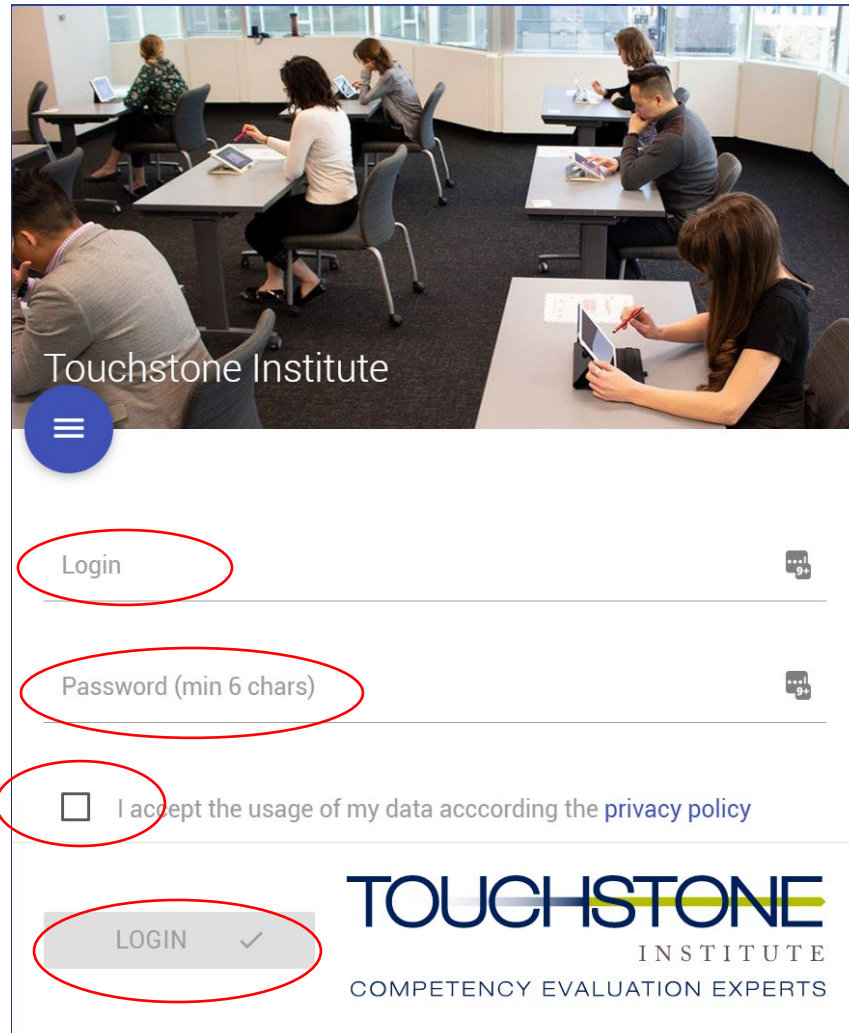
L'objectif de ce guide est de montrer comment configurer la plateforme de test sur votre ordinateur personnel. Avant de procéder à l'installation étape par étape, veuillez vous assurer que les exigences techniques suivantes sont satisfaites :

- L'utilisation d'un ordinateur de bureau ou d'un ordinateur portable branché directement sur une source d'alimentation. Cela permettra d'éviter le risque d'interruption de la connexion en raison de problèmes de batterie faible. Remarque : les configurations à deux écrans ou plus ne sont pas autorisées.
- Une résolution d'écran minimale de 1024 × 768 est requise, mais une résolution d'écran de 1920 × 1080 ou plus est recommandée.
- Une caméra Web externe ou intégrée. Vous devez être en mesure de déplacer votre caméra Web pour montrer une vue sur 360 degrés de votre environnement de test.
- Une vitesse de connexion à Internet d'au moins 10 Mbps. Pour une expérience optimale, il est recommandé aux candidats d'utiliser un câble Ethernet, car cela permet de réduire le risque d'interruption de la connexion en raison de la faible puissance du signal.
- Le système d'exploitation doit être Windows 8.1 ou une version ultérieure | Mac OSX 10.13 ou une version ultérieure.
- La dernière version de [Google Chrome](#).
- La dernière version de [Zoom Client for Meetings](#).

## Étape 1 :

Ouvrez un nouveau navigateur Google Chrome et rendez-vous à l'URL ci-dessous. Saisissez le nom d'utilisateur et le mot de passe fournis dans votre courriel de confirmation de la vérification des systèmes. Acceptez les conditions de la politique de confidentialité et cliquez sur Login (Connexion).

<https://onlineexam.tsin.ca/>



Touchstone Institute

Login

Password (min 6 chars)

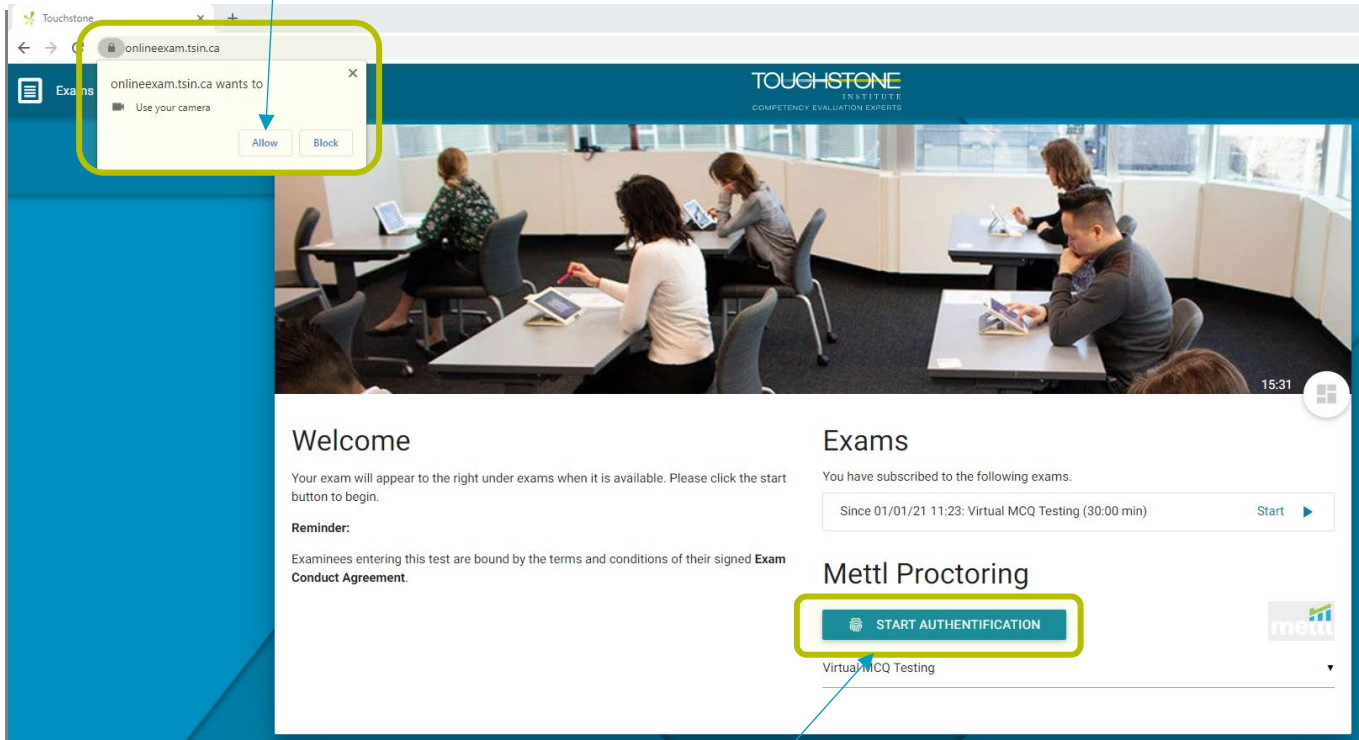
I accept the usage of my data according the [privacy policy](#)

LOGIN ✓

**TOUCHSTONE**  
INSTITUTE  
COMPETENCY EVALUATION EXPERTS

## Étape 2 :

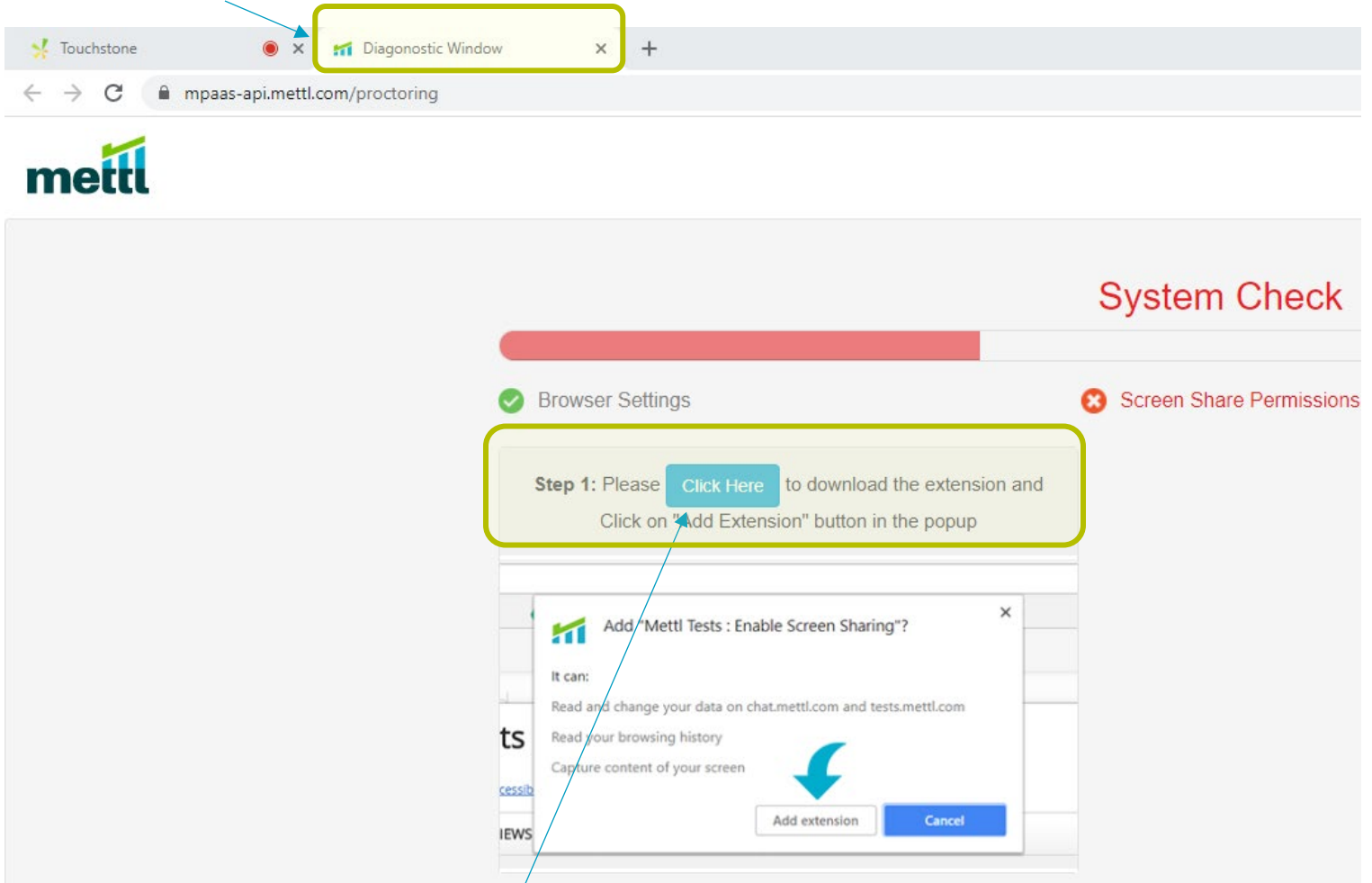
Une fois que vous êtes sur la page d'accueil, une fenêtre contextuelle apparaît dans le coin supérieur gauche de l'écran. Cliquez sur **Allow** (Autoriser) pour donner au site Web la permission d'utiliser votre caméra (cela sera nécessaire pour passer l'examen ).



Poursuivez la configuration en cliquant sur le bouton **Start Authentication** (Commencer l'authentification). Un nouvel onglet apparaîtra, qui vous guidera dans l'installation de l'outil de surveillance.

### Étape 3 :

Un nouvel onglet, la fenêtre de diagnostic, apparaîtra dans votre navigateur Chrome.



Cliquez sur le bouton **Click Here** (Cliquez ici) et suivez les instructions pour installer l'extension de surveillance dans votre navigateur.

## Étape 4 :

Cliquez sur **Copy** (Copier) pour copier l'URL. Ouvrez un nouvel onglet en cliquant sur l'icône **+** au-dessus de la barre de navigation.

**System Check**

Browser Settings ✓ Screen Share Permissions ✗ Webcam and Microphone Permissions

Follow these steps below to continue

Step 1 Copy the link below, open in a new window, paste it in the URL bar and click enter to access this url

<https://chrome.google.com/webstore/detail/hkjemkcbndidepbnbnibep> Copy

Step 2 > Click on Add to chrome button on extension page you opened in other window

STEP 3 After installing extension please return to this page and restart this page to continue

Refresh this page after installing extension

Incase you are not able to install extension after following these steps, than please contact your test administrator

Dans le nouvel onglet, cliquez sur la **barre d'adresse** et collez l'URL copiée à partir des instructions ci-dessus. Vous pouvez coller de deux façons : cliquez avec le bouton de droite de la souris dans la barre d'adresse et sélectionnez Paste (Coller), ou cliquez dans la barre d'adresse et appuyez sur les touches **Ctrl** et **V** de votre clavier. Une fois que vous avez collé l'URL, appuyez sur la touche **Entrée** de votre clavier. Vous serez redirigé(e) au site illustré ci-dessous. Cliquez sur **Add to Chrome** (Ajouter à Chrome).

chrome.google.com/webstore/detail/mettl-tests-enable-screen/hkjemkcbndidepbnbnibepfoooio

chrome web store

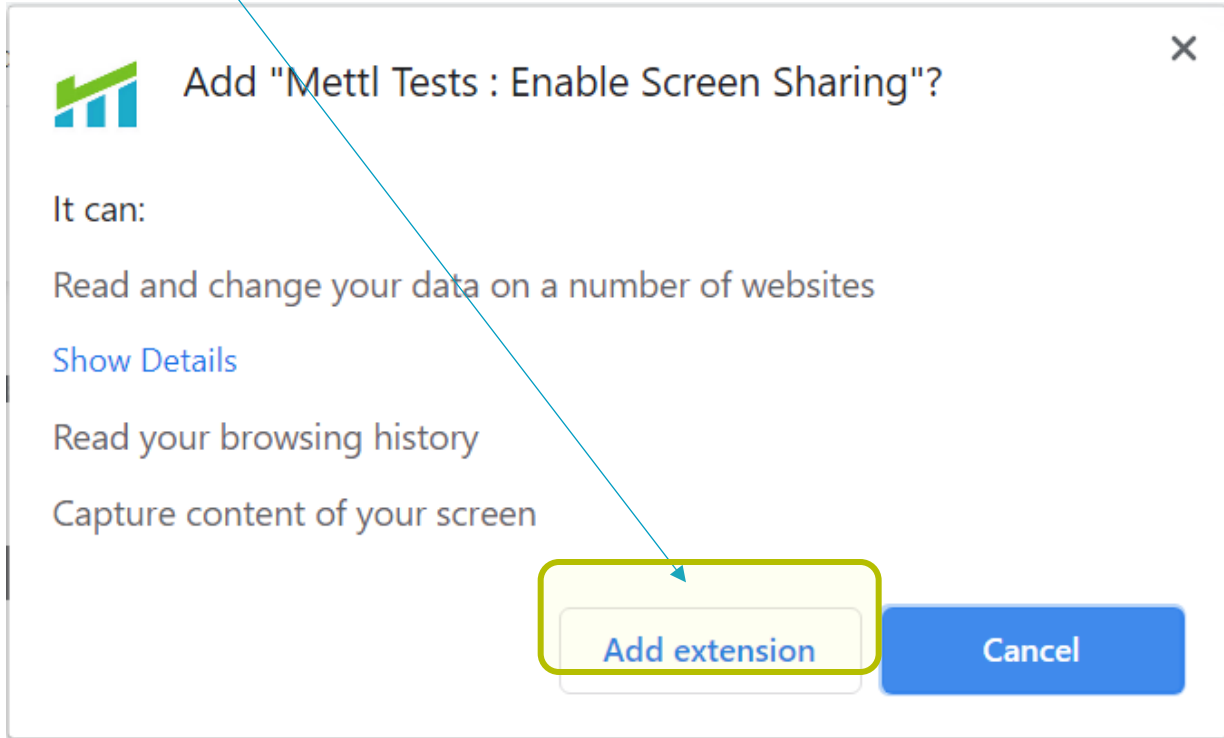
Home > Extensions > Mettl Tests : Enable Screen Sharing

**Mettl Tests : Enable Screen Sharing**  
Offered by: mettl.com  
★★★★★ 347 | Accessibility | 700,000+ users

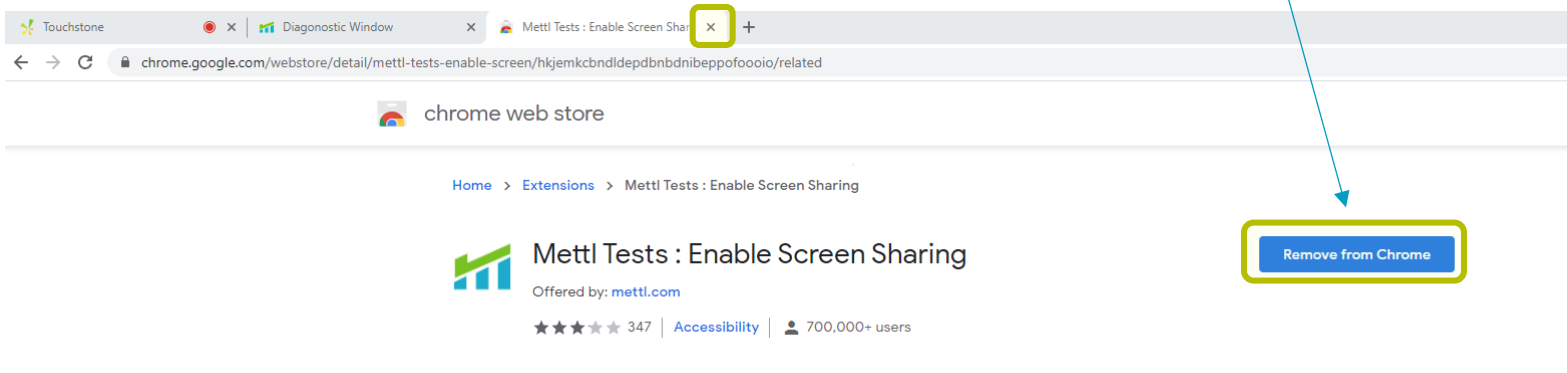
Add to Chrome

Overview | Reviews | Support | Related

Cliquez sur **Add extension** (Ajouter l'extension).

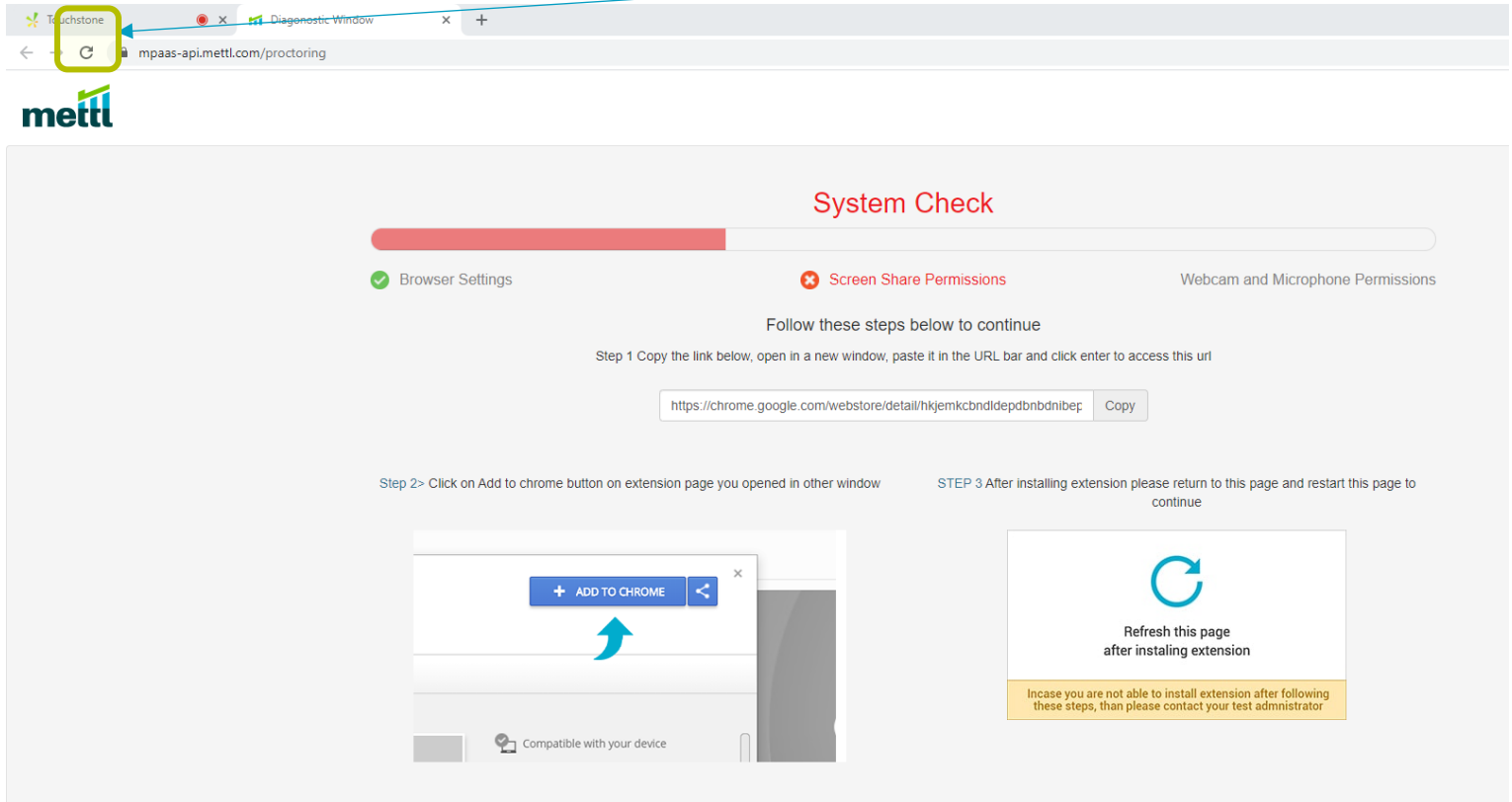


Si l'installation réussit, le bouton **Remove from Chrome** (Supprimer de Chrome) apparaîtra. NE CLIQUEZ PAS SUR CE BOUTON. Fermez cet onglet en cliquant sur x.



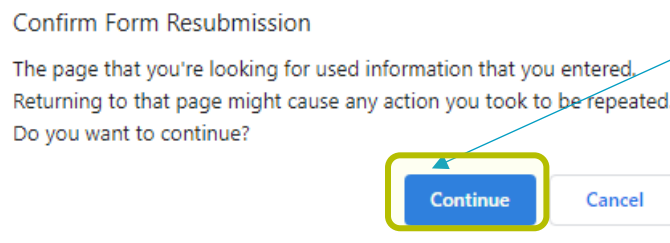
## Étape 6 :

Vous devriez maintenant être dans l'onglet de la fenêtre de diagnostic. Cliquez sur le bouton **Refresh** (Rafraîchir).



The screenshot shows a browser window with the URL `mpaas-api.mettl.com/proctoring`. The page title is "System Check". A red progress bar is partially filled. Below the bar, three permission items are listed: "Browser Settings" with a green checkmark, "Screen Share Permissions" with a red X, and "Webcam and Microphone Permissions" with a grey X. The text "Follow these steps below to continue" is centered. Below this, "Step 1" instructs to copy a URL from a text box: `https://chrome.google.com/webstore/detail/hkjemkcbndldpbnbdnibep`. "Step 2" points to an "ADD TO CHROME" button in a screenshot of an extension page. "STEP 3" instructs to refresh the page after installation. A "Refresh this page after installing extension" button is shown, along with a warning box: "Incase you are not able to install extension after following these steps, than please contact your test administrator".

Il vous sera demandé de confirmer la resoumission du formulaire. Cliquez sur **Continue** (Continuer).



Confirm Form Resubmission  
The page that you're looking for used information that you entered. Returning to that page might cause any action you took to be repeated. Do you want to continue?

Continue Cancel

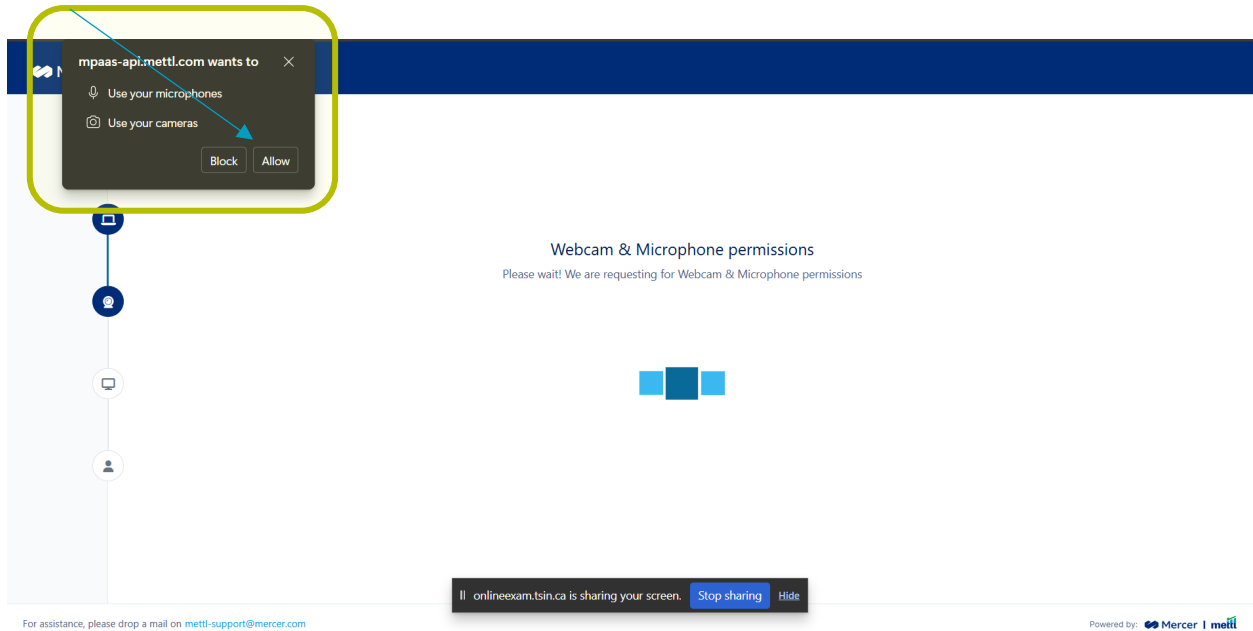
Cliquez sur **Reload** (Recharger).



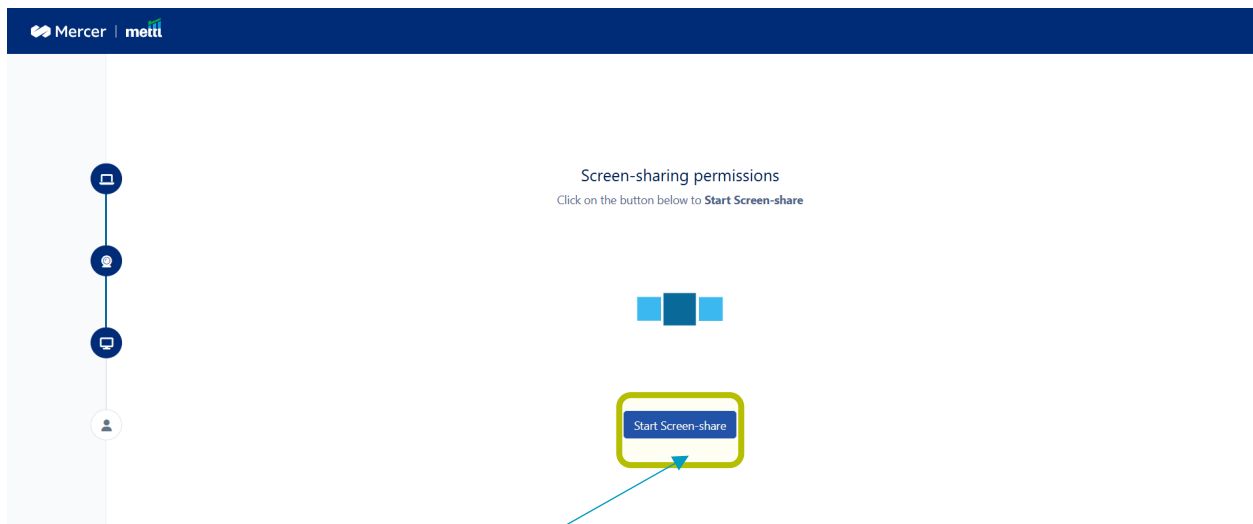
Reload site?  
Changes you made may not be saved.

Reload Cancel

Autorisez l'outil de surveillance à utiliser votre micro et votre caméra en cliquant sur le bouton **Allow** (Autoriser)

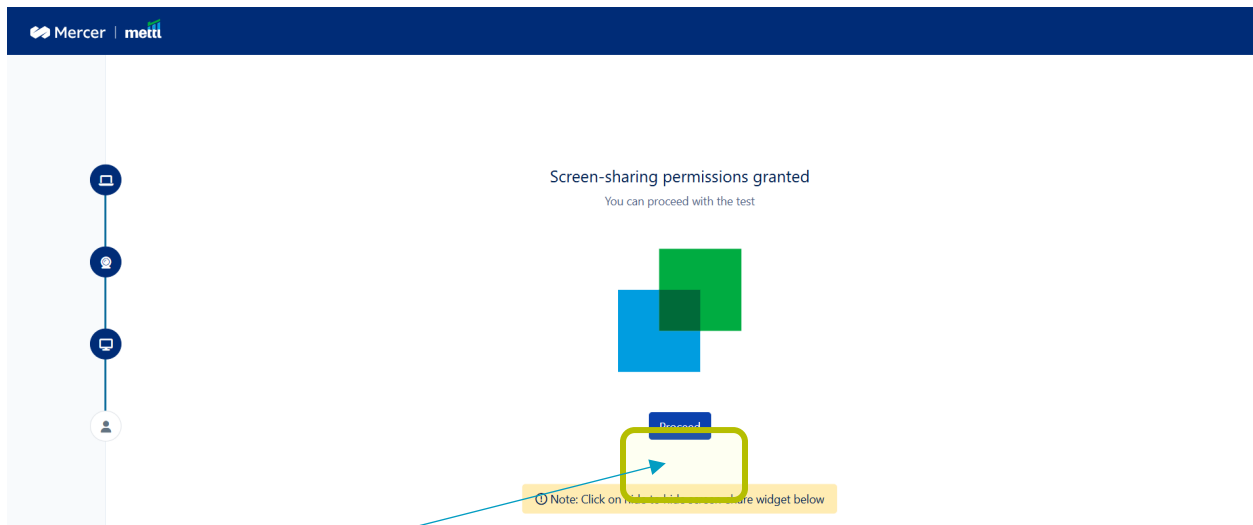


Il vous sera demandé de partager votre écran.

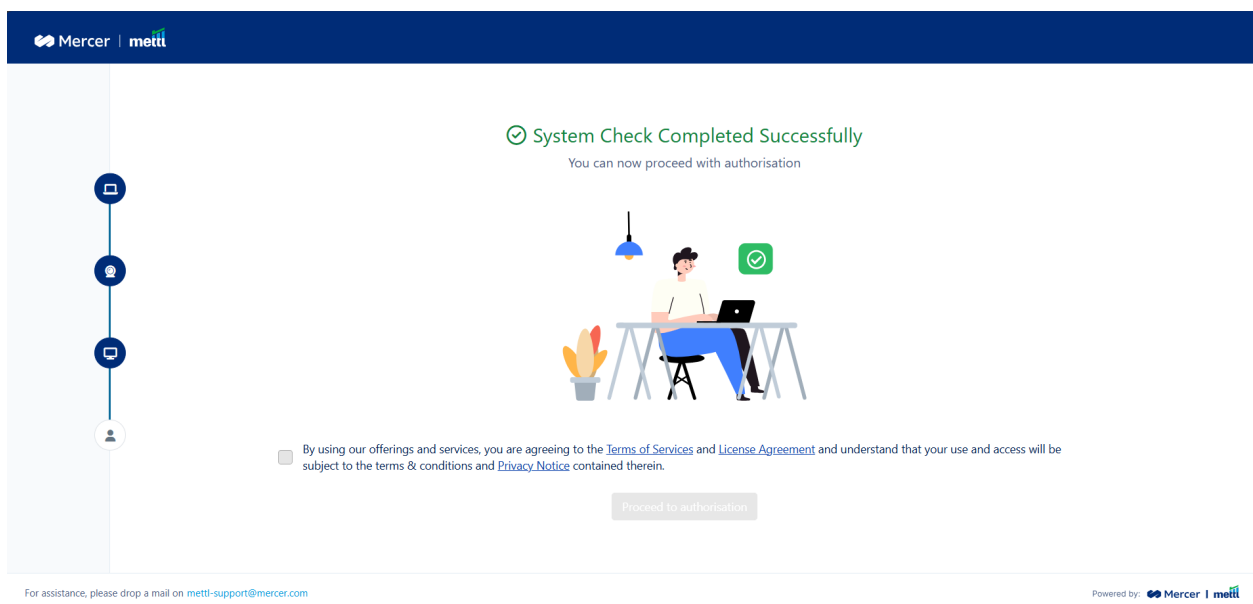


Cliquez sur le bouton **Share** (Partager).

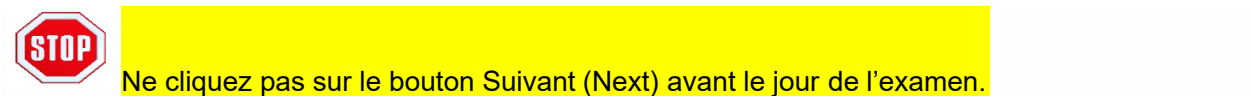
Félicitations, vous êtes maintenant prêt à passer l'ECM virtuel.



Cliquez sur Continuer

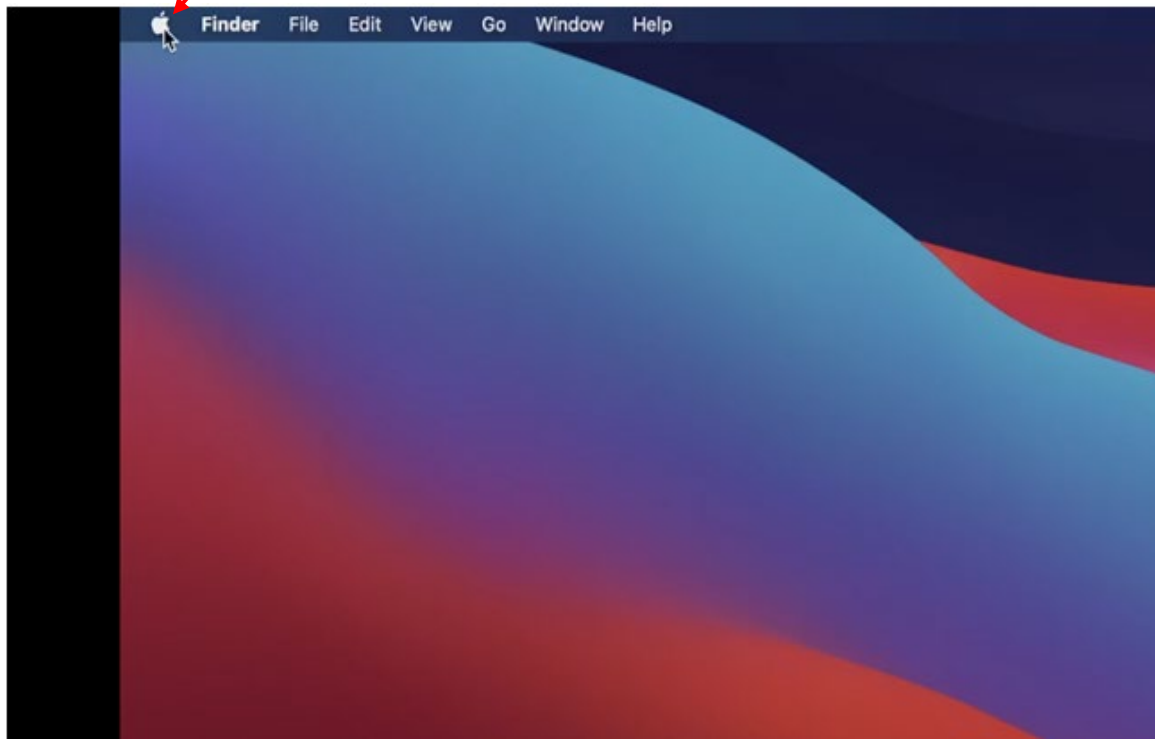


Félicitations, vous avez maintenant terminé le processus de configuration et vous êtes prêt à passer l'ECM virtuel.

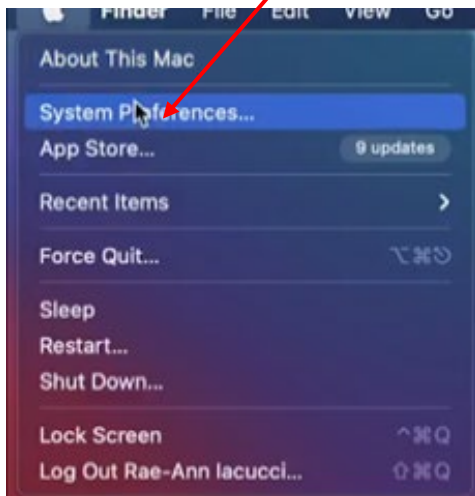


## Instructions pour les utilisateurs de Mac OS

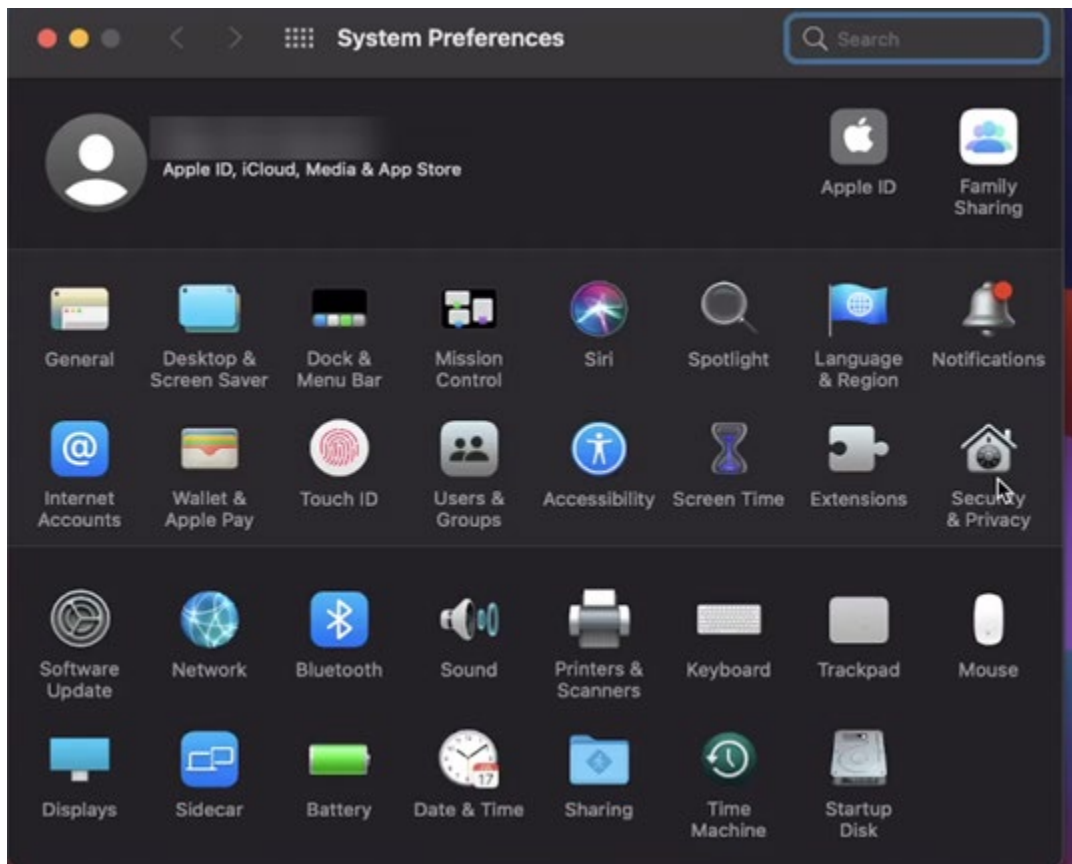
Cliquez sur le logo Apple



Sélectionnez System Preferences (Préférences Système) dans le menu



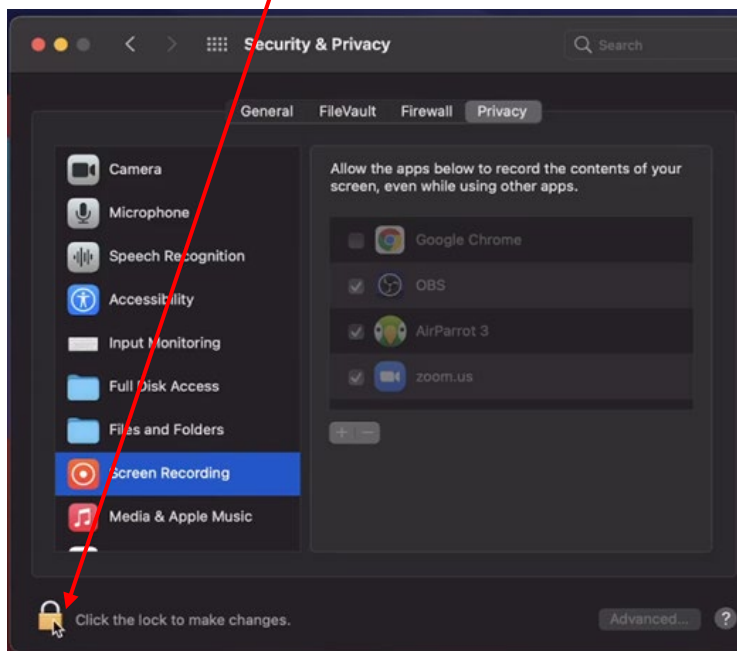
Cliquez Security & Privacy (Sécurité et confidentialité)



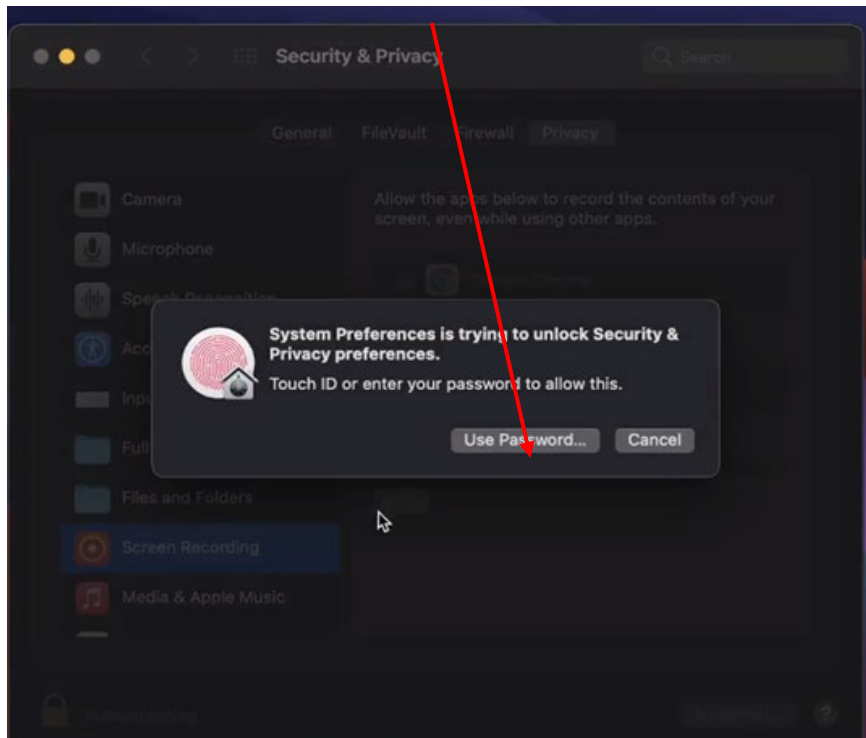
Cliquez Screen Recording (Enregistrement d'écran)



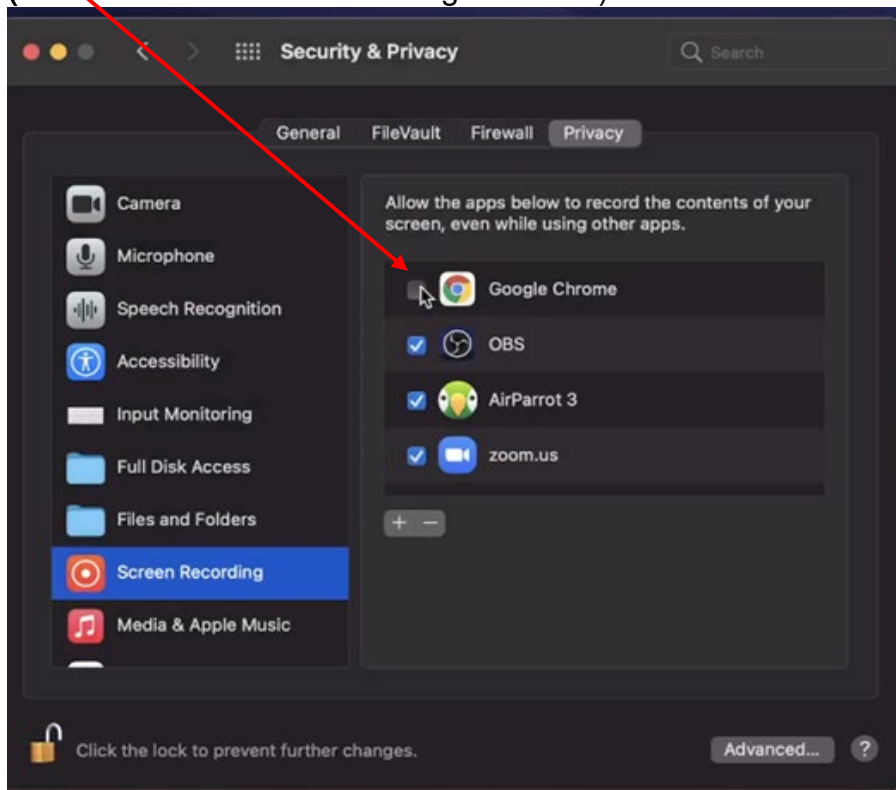
Cliquez Lock icon (l'icône Verrouiller)



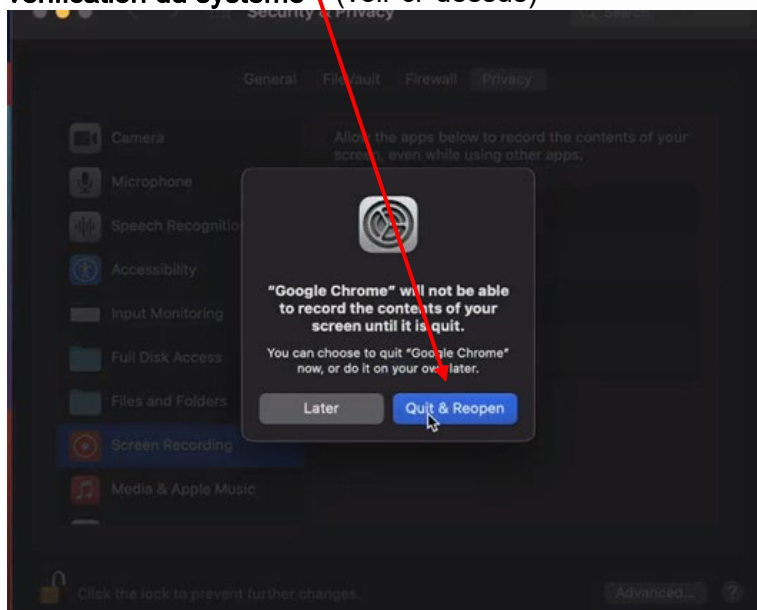
Déverrouillez en saisissant vos identifiants



Déverrouillez en saisissant vos identifiants  
(Cochez la case à côté de Google Chrome)



Fermez la System Preference (Préférence Système) et CONTINUEZ avec le processus de vérification du système (voir ci-dessus)



### Vidéo de démonstrations

- 1- Comment ajouter de l'extension Mettl à Chrome  
<https://youtu.be/5HstTMRBNhE>
- 2- Comment effectuer une vérification du système  
<https://youtu.be/Uzm0k0xl37U>
- 3- Comment accorder l'autorisation d'enregistrement d'écran Chrome sur Mac OS  
<https://youtu.be/sO3wmkTdl4o>

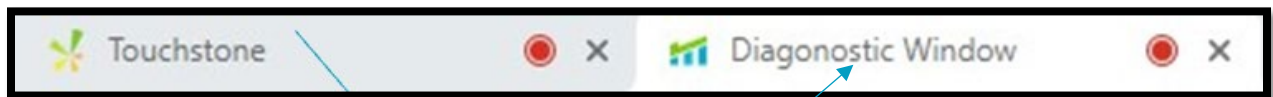
## Le jour de l'examen

- 1- Arrivez à l'heure indiquée sur votre invitation à l'examen
- 2- Assurez-vous que tous les programmes et applications (y compris votre adresse courriel) sont fermés.
- 3- Ouvrez un **Navigateur Google** et saisissez <https://onlineexam.tsin.ca/>
- 4- Saisissez votre nom d'utilisateur et votre mot de passe fournis dans votre invitation au candidat.
- 5- Acceptez les termes de la politique de confidentialité
- 6- Cliquez sur connexion

## Processus d'authentification

- 1- Si vous y êtes invité(e), autorisez l'accès aux fonctions audio et caméra de votre ordinateur
- 2- Cliquez sur **Démarrer l'authentification**
- 3- Suivez les invitations

Un surveillant vous guidera tout au long du processus d'authentification par le biais de la fonction de chat de la plateforme



Ne fermez pas la fenêtre de diagnostic pendant l'examen

## ECM virtuel – Fonctions et caractéristiques

**Compteur de marques** – Affiche le nombre de questions marquées. Le compteur de marques dans la partie supérieure affiche le nombre de questions marquées au-dessus des questions visibles dans le panneau des questions. Le compteur en dessous affiche le nombre de questions marquées sous les questions du panneau des questions.

**Calculatrice** – Ouvre et ferme la fonction de calculatrice.

**Carnet** – Ouvre et ferme la fonction de notes. Utilisez cette fonction pour ajouter des notes.

The screenshot shows a virtual exam interface. On the left is a list of questions from Question 4 to Question 35. Question 28 is selected and highlighted in blue. The main area displays the question text: "What is the remaining solid left on filter paper known as?" with four radio button options: "solution", "stone", "particles", and "residue". The "residue" option is selected. At the top right, there is a navigation bar with icons for "Info", "Calculator", "Chat", and "Notes". At the bottom center, there is a blue button with a checkmark and the text "CONTINUE".

**Question**

**Options de réponse**

**Info** – Affiche les acronymes (ne s'applique pas à tous les examens)

**Suppression du surlignage** – Du texte peut être surligné en cliquant sur le bouton de gauche de la souris et en la déplaçant le long du texte. Le surlignage est destiné à un usage personnel. Pour enlever le surlignage, cliquez sur cet outil.

**Continuer** – Passez à la question suivante. Lorsque vous aurez sélectionné une réponse, ce bouton deviendra disponible.

**Clavardage** – Ouvre la fonction de clavardage. Utilisez cette fonction pour entamer un dialogue avec le surveillant.

**Marques** – Cliquez sur une des trois icônes pour masquer la question en cours. Les marques sont destinées à un usage personnel et peuvent être utilisées comme vous le souhaitez.

**Panneau des questions**

- Une coche apparaîtra à gauche de la question lorsqu'une réponse aura été sélectionnée et que vous aurez appuyé sur le bouton « Continuer ».
- Une marque apparaîtra à droite de la question si la fonction de marque