

# Guide de configuration de l'ECM virtuel

  
**Préparé par le Touchstone Institute**

21 mars 2022 11:08:25

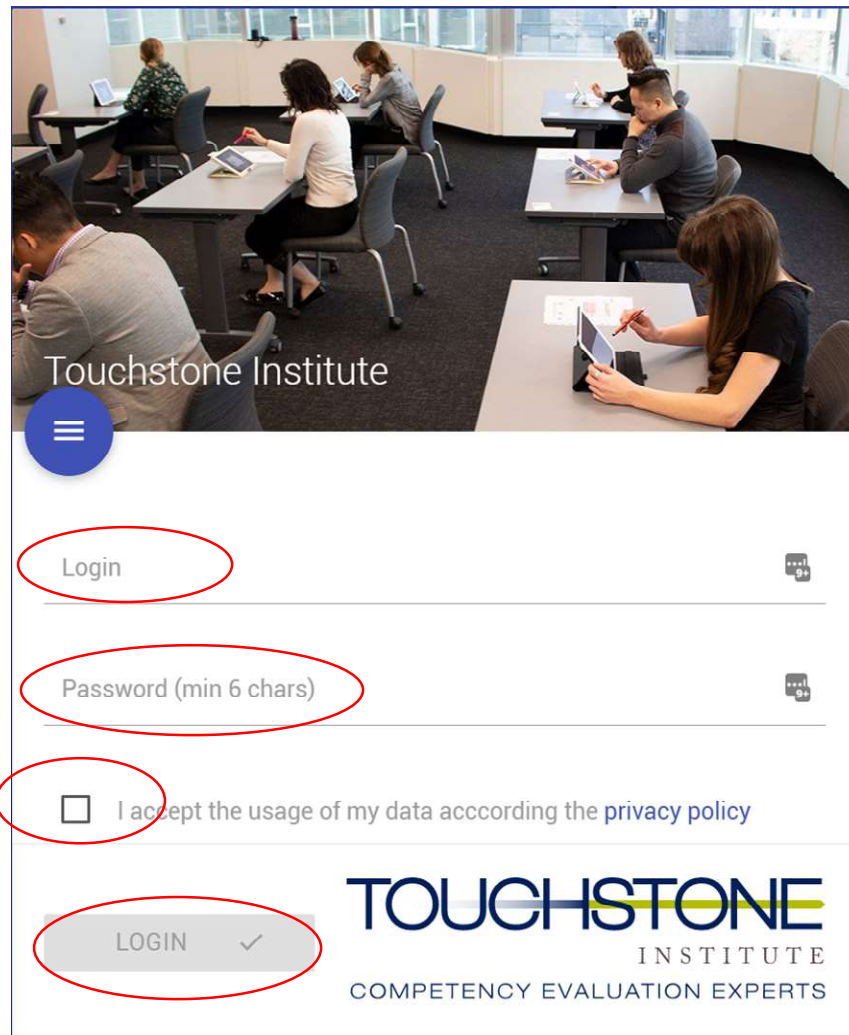
L'objectif de ce guide est de montrer comment configurer la plateforme de test sur votre ordinateur personnel. Avant de procéder à l'installation étape par étape, veuillez vous assurer que les exigences techniques suivantes sont satisfaites :

- L'utilisation d'un ordinateur de bureau ou d'un ordinateur portable branché directement sur une source d'alimentation. Cela permettra d'éviter le risque d'interruption de la connexion en raison de problèmes de batterie faible. Remarque : les configurations à deux écrans ou plus ne sont pas autorisées.
- Une résolution d'écran minimale de 1024 × 768 est requise, mais une résolution d'écran de 1920 × 1080 ou plus est recommandée.
- Une caméra Web externe ou intégrée. Vous devez être en mesure de déplacer votre caméra Web pour montrer une vue sur 360 degrés de votre environnement de test.
- Une vitesse de connexion à Internet d'au moins 10 Mbps. Pour une expérience optimale, il est recommandé aux candidats d'utiliser un câble Ethernet, car cela permet de réduire le risque d'interruption de la connexion en raison de la faible puissance du signal.
- Le système d'exploitation doit être Windows 8.1 ou une version ultérieure | Mac OSX 10.13 ou une version ultérieure.
- La dernière version de [Google Chrome](#).
- La dernière version de [Zoom Client for Meetings](#).

## Étape 1 :

Ouvrez un nouveau navigateur Google Chrome et rendez-vous à l'URL ci-dessous. Saisissez le nom d'utilisateur et le mot de passe fournis dans votre courriel de confirmation de la vérification des systèmes. Acceptez les conditions de la politique de confidentialité et cliquez sur Login (Connexion).

<https://onlineexam.tsin.ca/>



Touchstone Institute

Login

Password (min 6 chars)

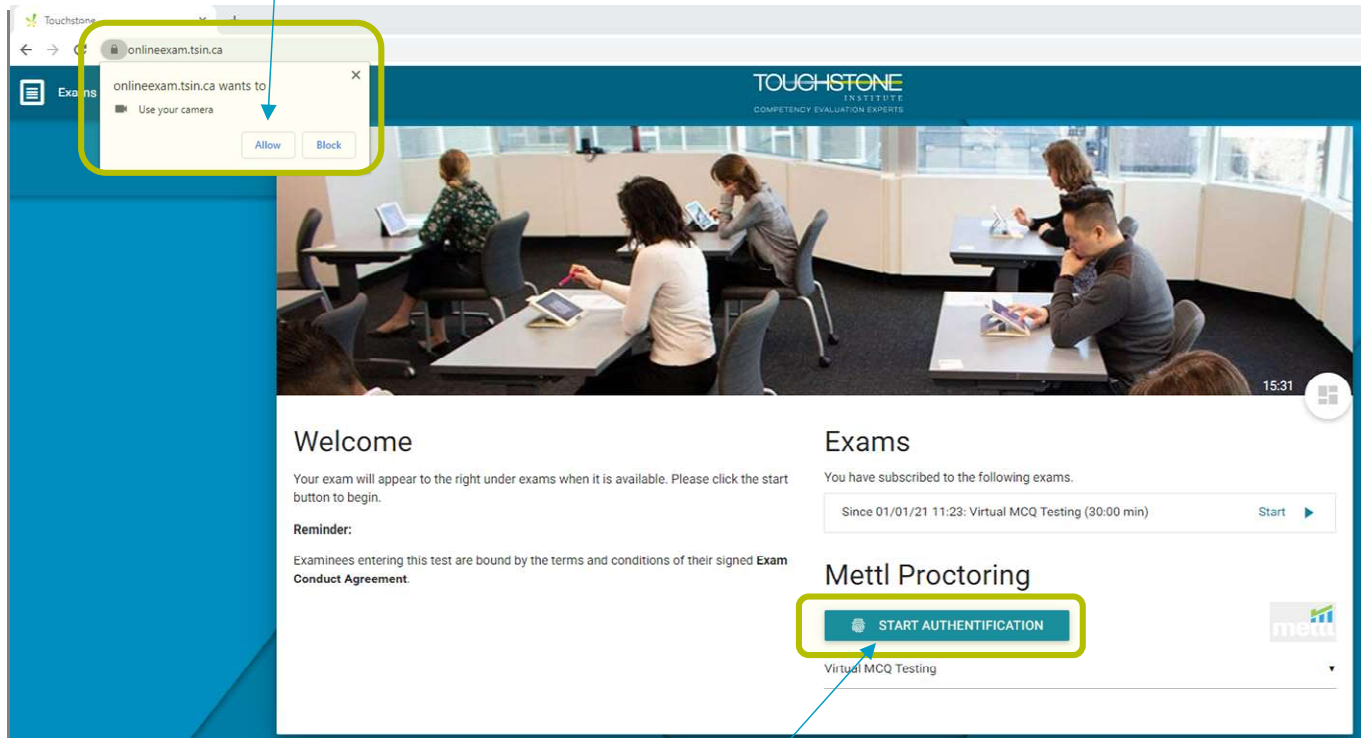
I accept the usage of my data according the [privacy policy](#)

LOGIN ✓

**TOUCHSTONE**  
INSTITUTE  
COMPETENCY EVALUATION EXPERTS

## Étape 2 :

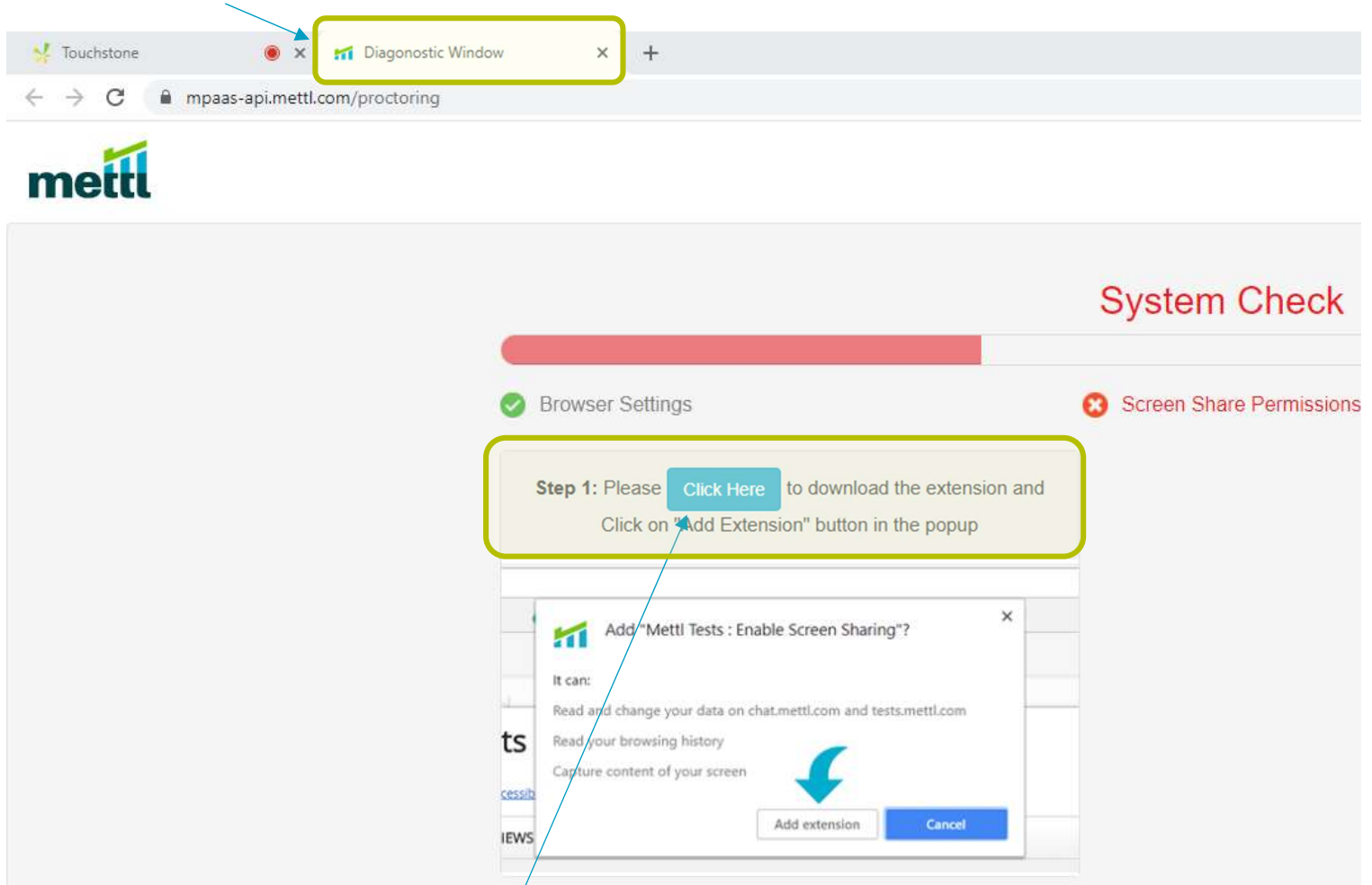
Une fois que vous êtes sur la page d'accueil, une fenêtre contextuelle apparaît dans le coin supérieur gauche de l'écran. Cliquez sur **Allow** (Autoriser) pour donner au site Web la permission d'utiliser votre caméra (cela sera nécessaire pour passer l'examen).



Poursuivez la configuration en cliquant sur le bouton **Start Authentication** (Commencer l'authentification). Un nouvel onglet apparaîtra, qui vous guidera dans l'installation de l'outil de surveillance.

### Étape 3 :

Un nouvel onglet, la fenêtre de diagnostic, apparaîtra dans votre navigateur Chrome.



Cliquez sur le bouton **Click Here** (Cliquez ici) et suivez les instructions pour installer l'extension de surveillance dans votre navigateur.

## Étape 4 :

Cliquez sur **Copy** (Copier) pour copier l'URL. Ouvrez un nouvel onglet en cliquant sur l'icône **+** au-dessus de la barre de navigation.

System Check

Browser Settings ✓ Screen Share Permissions ✗ Webcam and Microphone Permissions

Follow these steps below to continue

Step 1 Copy the link below, open in a new window, paste it in the URL bar and click enter to access this url

<https://chrome.google.com/webstore/detail/hkjemkcbndldpbdnbnibep> Copy

Step 2> Click on Add to chrome button on extension page you opened in other window

STEP 3 After installing extension please return to this page and restart this page to continue

Refresh this page after installing extension

Incase you are not able to install extension after following these steps, than please contact your test administrator

Dans le nouvel onglet, cliquez sur la **barre d'adresse** et collez l'URL copiée à partir des instructions ci-dessus. Vous pouvez coller de deux façons : cliquez avec le bouton de droite de la souris dans la barre d'adresse et sélectionnez Paste (Coller), ou cliquez dans la barre d'adresse et appuyez sur les touches **Ctrl** et **V** de votre clavier. Une fois que vous avez collé l'URL, appuyez sur la touche **Entrée** de votre clavier. Vous serez redirigé(e) au site illustré ci-dessous. Cliquez sur **Add to Chrome** (Ajouter à Chrome).

chrome.google.com/webstore/detail/mettl-tests-enable-screen/hkjemkcbndldpbdnbnibep

chrome web store

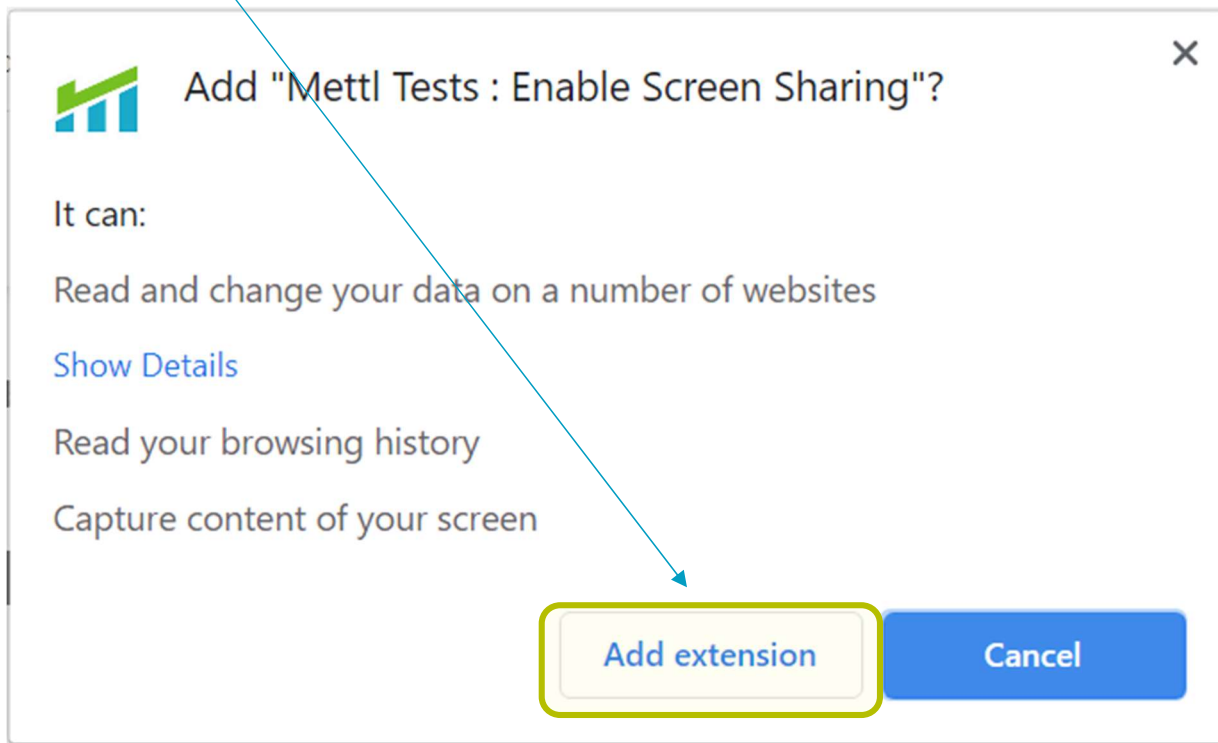
Home > Extensions > Mettl Tests : Enable Screen Sharing

**Mettl Tests : Enable Screen Sharing**  
Offered by: mettl.com  
★★★★★ 347 | Accessibility | 700,000+ users

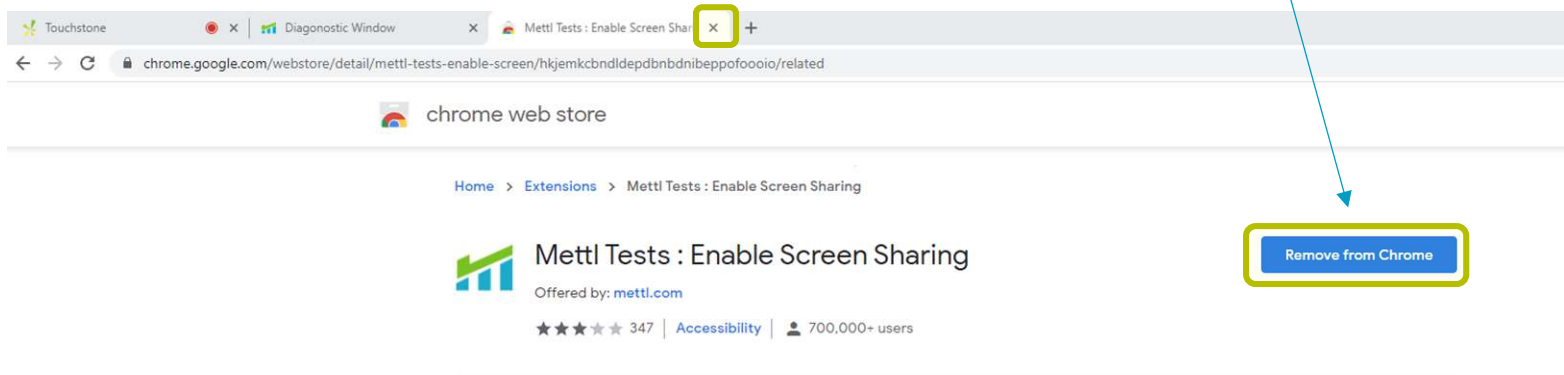
Add to Chrome

Overview | Reviews | Support | Related

Cliquez sur **Add extension** (Ajouter l'extension).

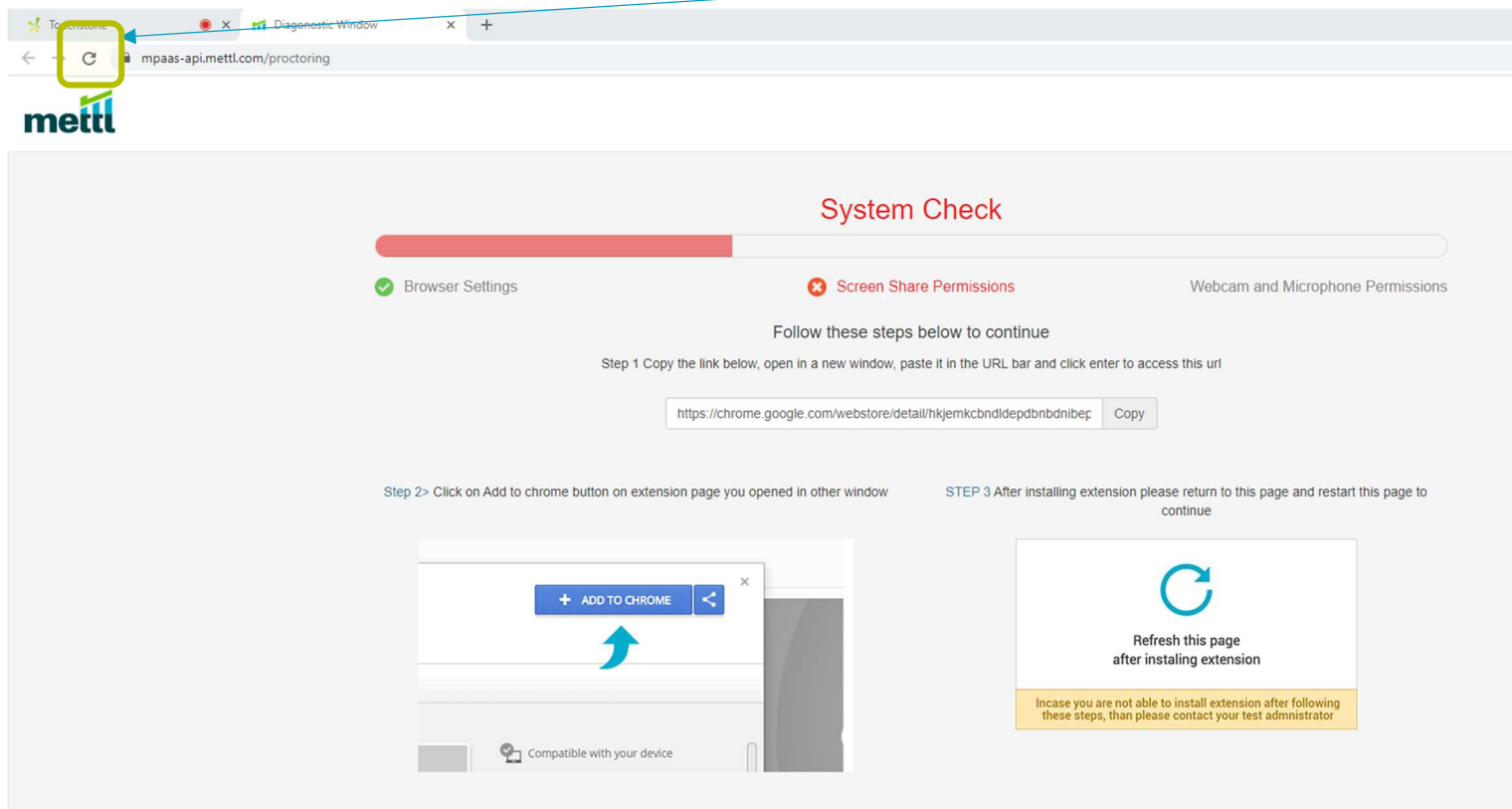


Si l'installation réussit, le bouton **Remove from Chrome** (Supprimer de Chrome) apparaîtra. NE CLIQUEZ PAS SUR CE BOUTON. Fermez cet onglet en cliquant sur **x**.

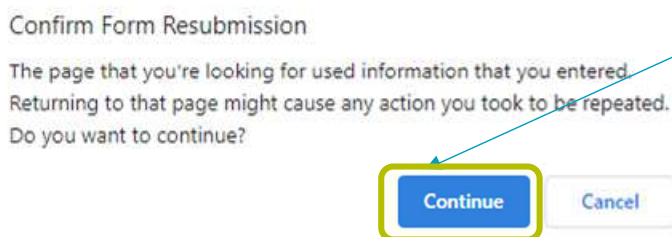


## Étape 6 :

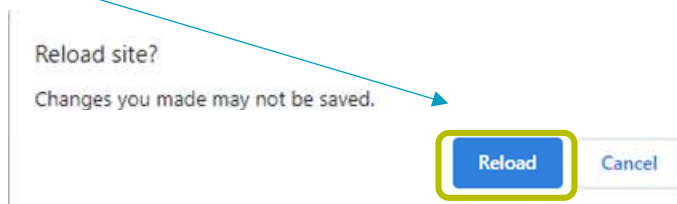
Vous devriez maintenant être dans l'onglet de la fenêtre de diagnostic. Cliquez sur le bouton **Refresh** (Rafraîchir).

A screenshot of a web browser showing the 'System Check' page on mettl.com. The page has a red progress bar at the top. Below it, there are three status indicators: 'Browser Settings' (green checkmark), 'Screen Share Permissions' (red X), and 'Webcam and Microphone Permissions'. The text says 'Follow these steps below to continue'. Step 1: 'Copy the link below, open in a new window, paste it in the URL bar and click enter to access this url'. A text box contains the URL 'https://chrome.google.com/webstore/detail/hkjemkcbndidepbnbnibep' with a 'Copy' button. Step 2: 'Click on Add to chrome button on extension page you opened in other window'. An inset image shows a Chrome extension page with an 'ADD TO CHROME' button and a blue arrow pointing to it. Step 3: 'After installing extension please return to this page and restart this page to continue'. An inset image shows a refresh icon and the text 'Refresh this page after installing extension'. A yellow warning box at the bottom says 'Incase you are not able to install extension after following these steps, than please contact your test administrator'.

Il vous sera demandé de confirmer la resoumission du formulaire. Cliquez sur **Continue** (Continuer).

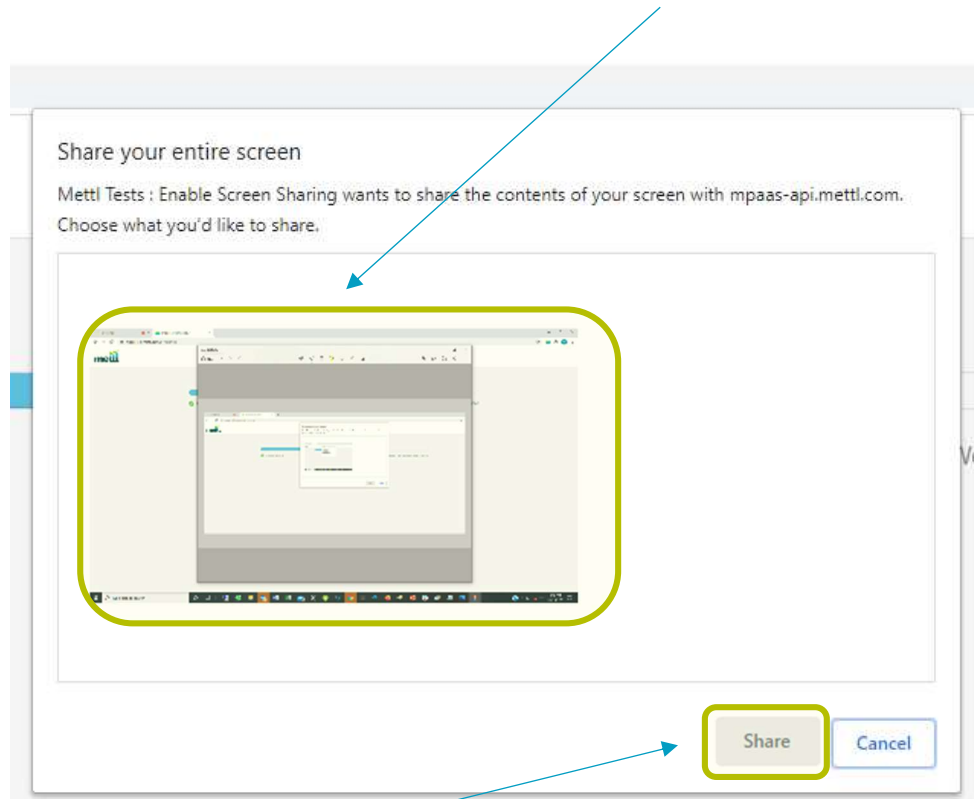
A dialog box titled 'Confirm Form Resubmission'. The text reads: 'The page that you're looking for used information that you entered. Returning to that page might cause any action you took to be repeated. Do you want to continue?'. At the bottom, there are two buttons: 'Continue' (highlighted with a yellow border) and 'Cancel'.

Cliquez sur **Reload** (Recharger).

A dialog box titled 'Reload site?'. The text reads: 'Changes you made may not be saved.'. At the bottom, there are two buttons: 'Reload' (highlighted with a yellow border) and 'Cancel'.

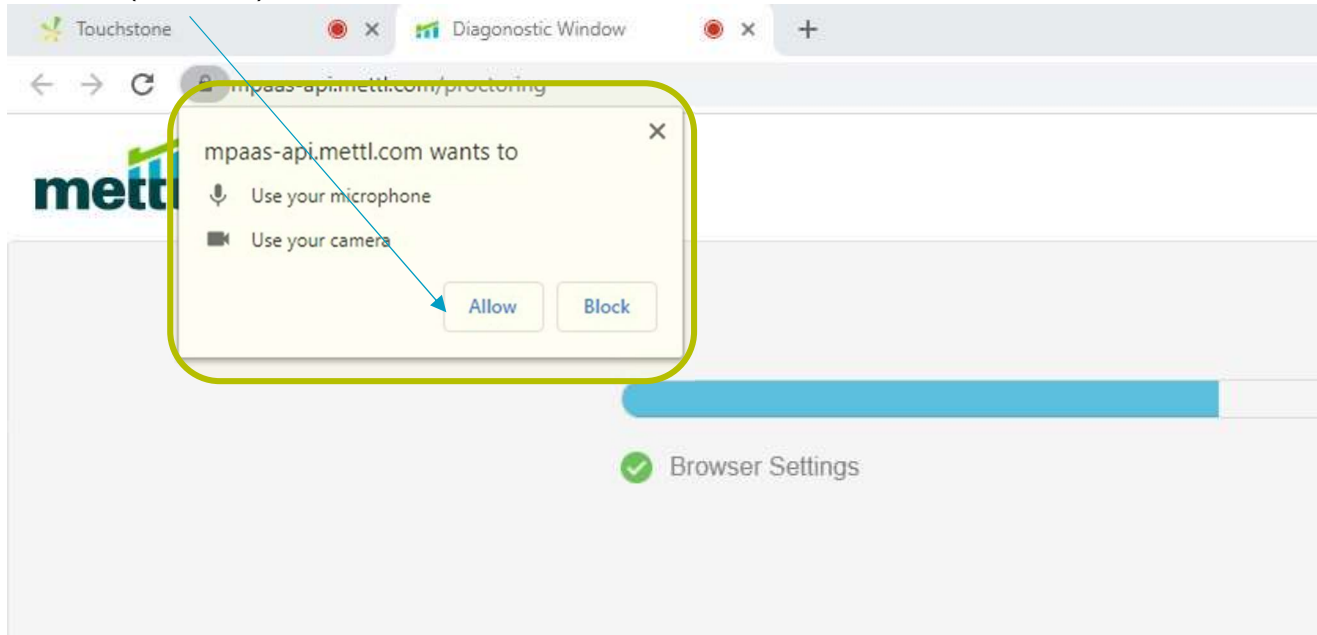


Il vous sera demandé de partager votre écran. Cliquez sur l'image pour sélectionner votre écran.

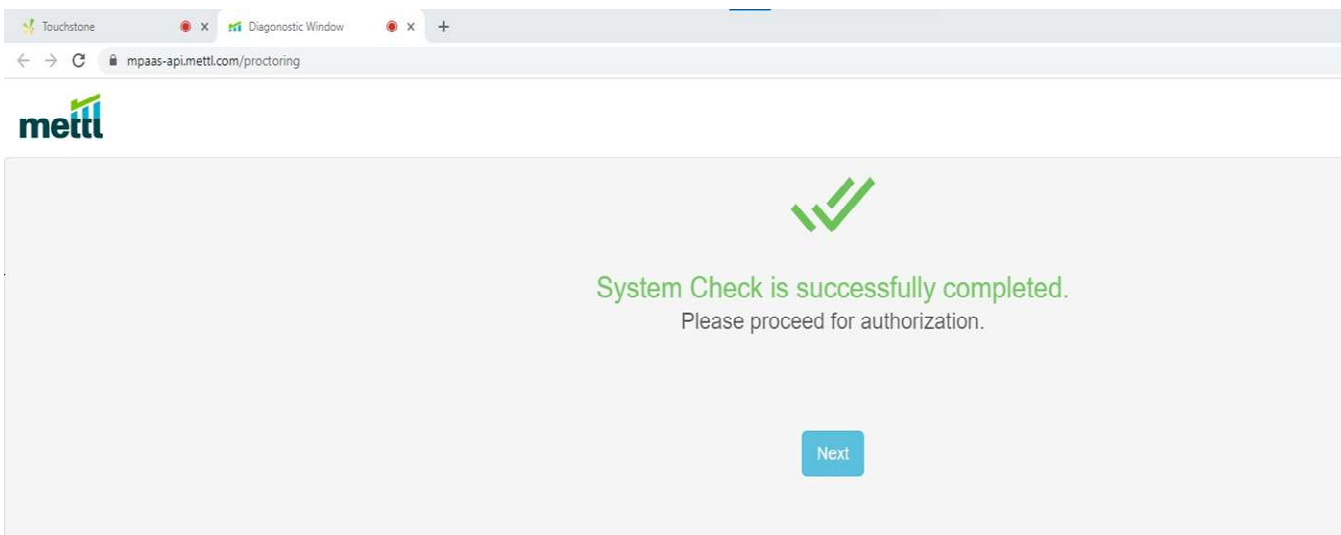


Cliquez sur le bouton **Share** (Partager).

Autorisez l'outil de surveillance à utiliser votre micro et votre caméra en cliquant sur le bouton **Allow** (Autoriser).



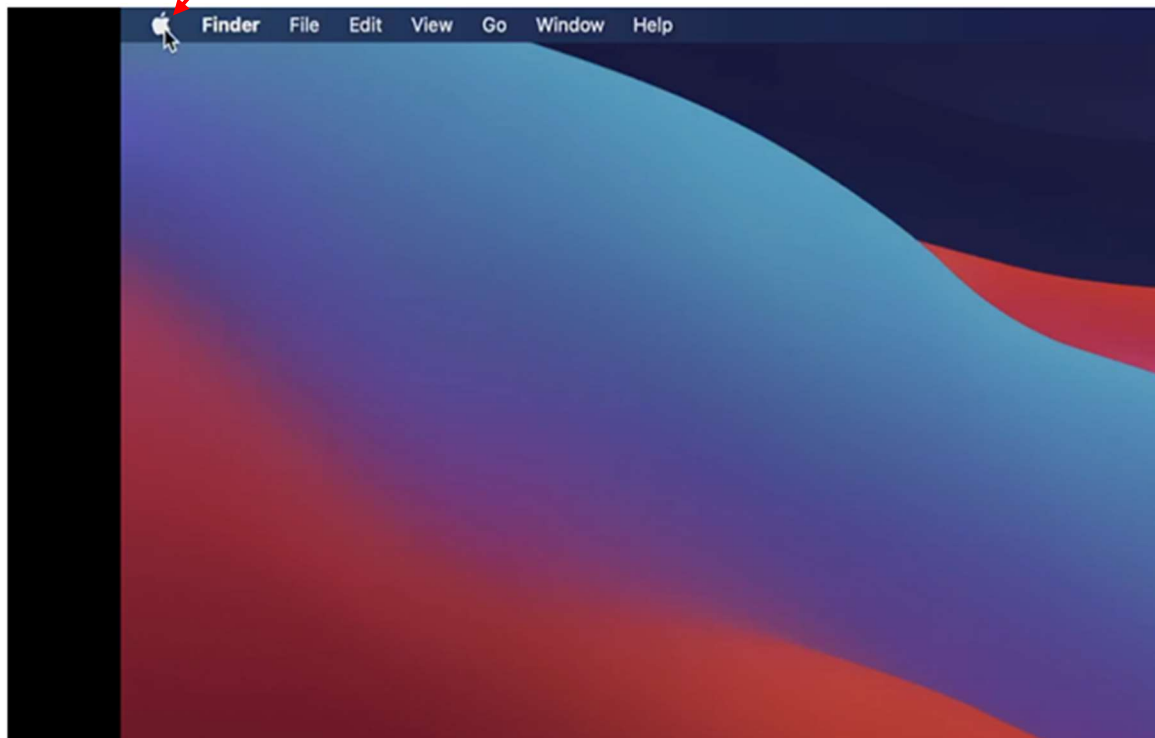
Félicitations, vous êtes maintenant prêt à passer l'ECM virtuel.



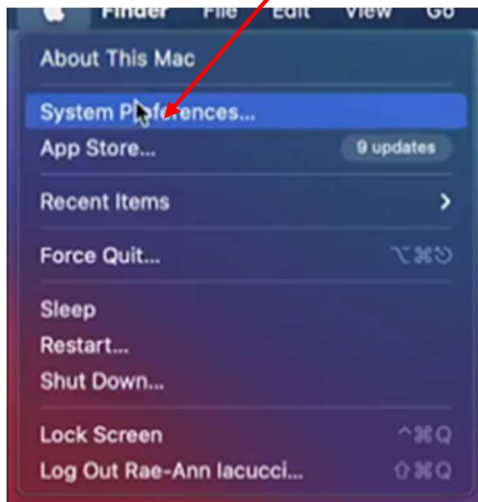
Ne cliquez pas sur le bouton Suivant (Next) avant le jour de l'examen.

## Instructions pour les utilisateurs de Mac OS

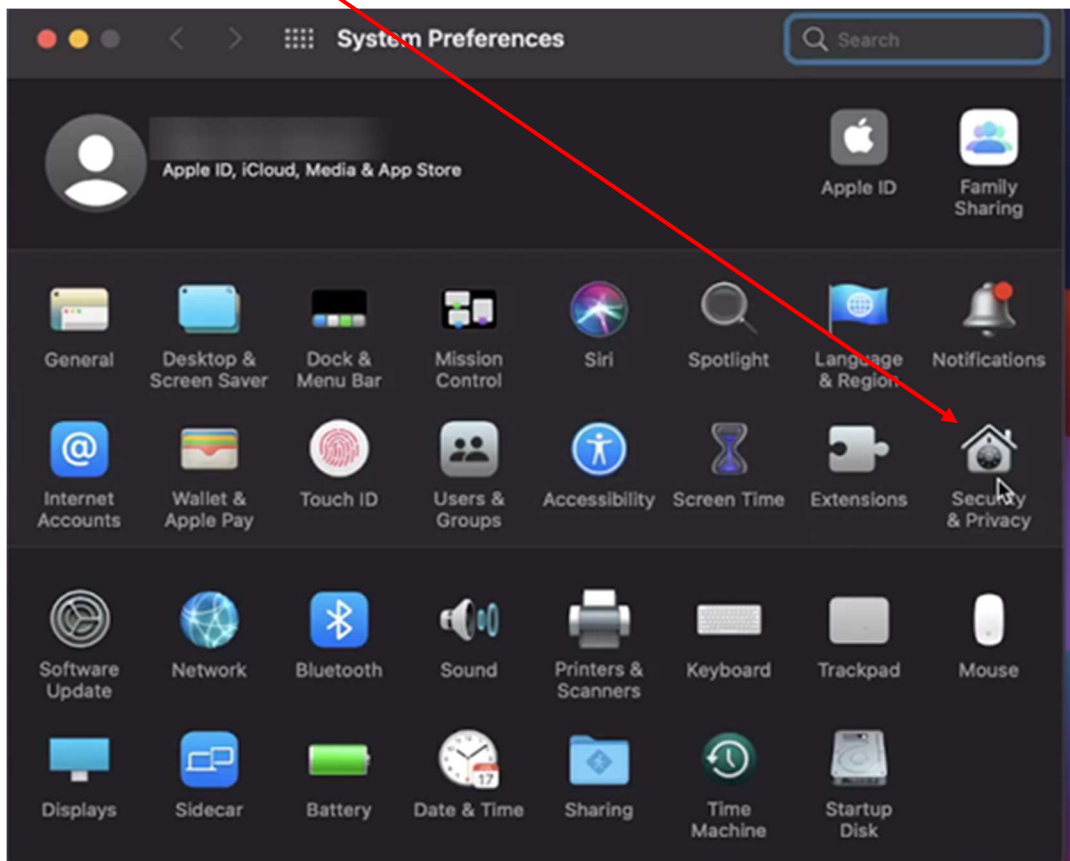
Cliquez sur le logo Apple



Sélectionnez System Preferences (Préférences Système) dans le menu



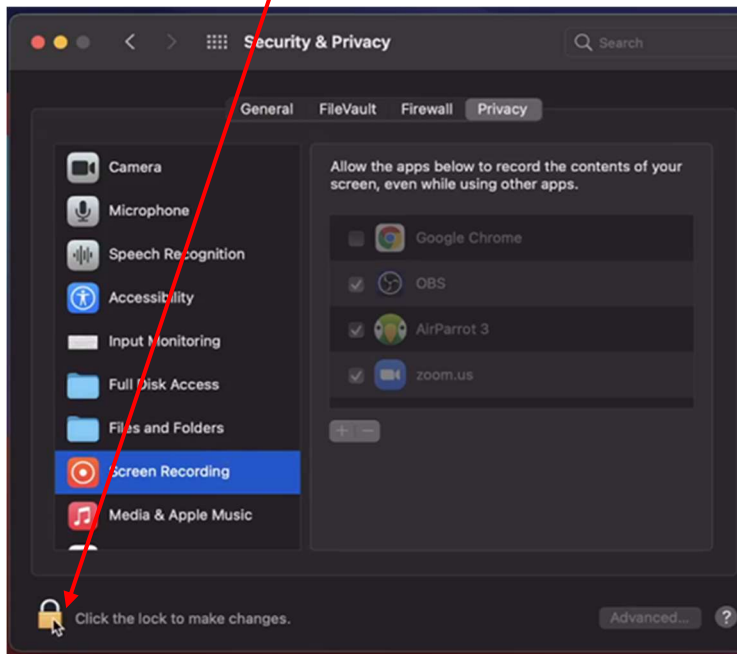
Cliquez Security & Privacy (Sécurité et confidentialité)



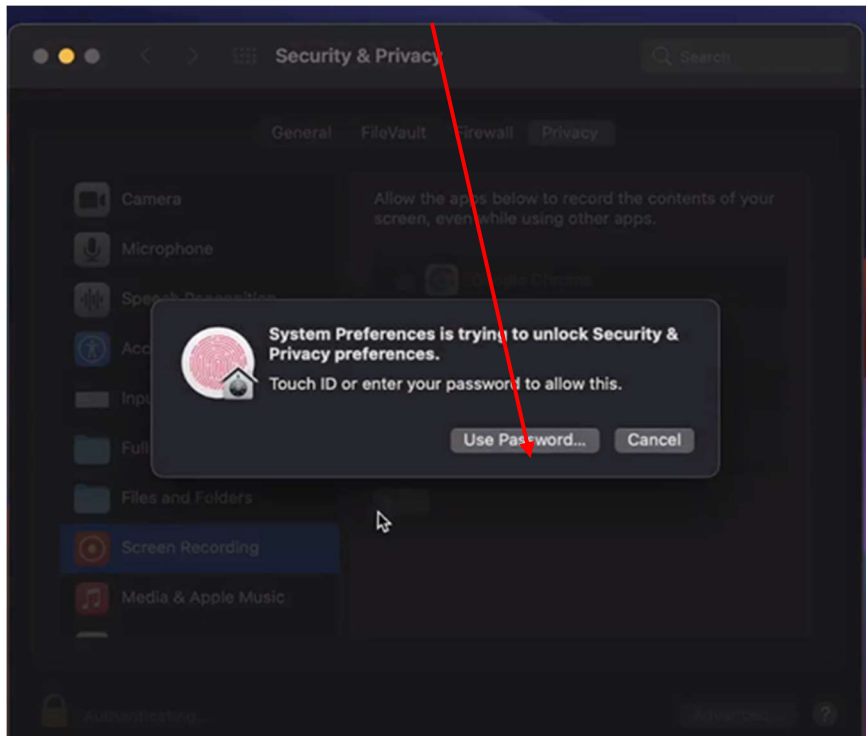
Cliquez Screen Recording (Enregistrement d'écran)



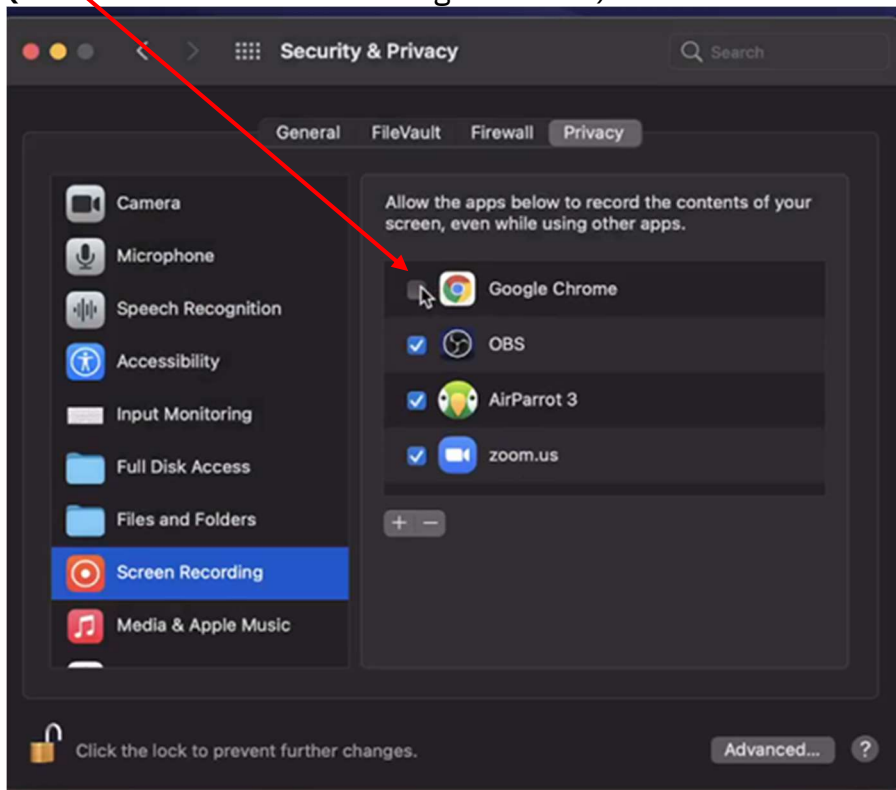
Cliquez Lock icon (l'icône Verrouiller)



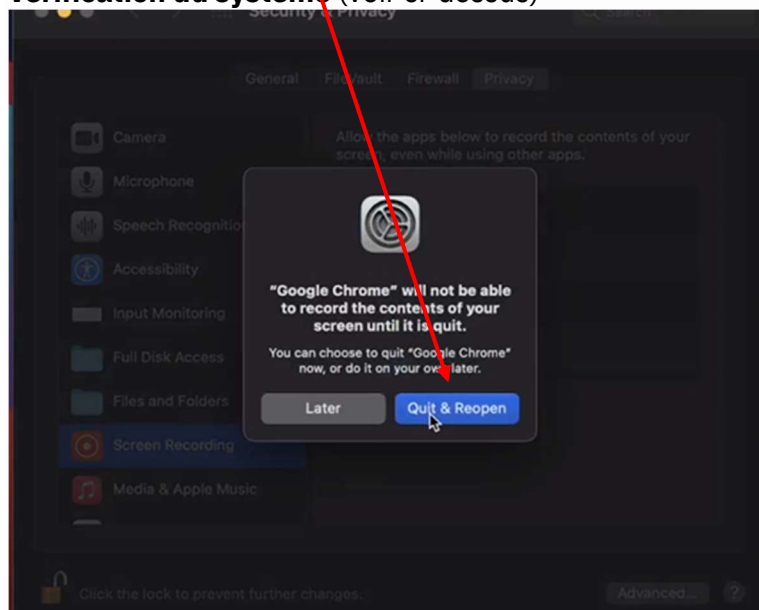
Déverrouillez en saisissant vos identifiants



Déverrouillez en saisissant vos identifiants  
(Cochez la case à côté de Google Chrome)



Fermez la System Preference (Préférence Système) et **CONTINUEZ** avec le processus de **vérification du système** (voir ci-dessus)



### Vidéo de démonstrations

- 1- Comment ajouter de l'extension Mettl à Chrome  
<https://youtu.be/5HstTMRBNhE>
- 2- Comment effectuer une vérification du système  
<https://youtu.be/Uzm0k0xI37U>
- 3- Comment accorder l'autorisation d'enregistrement d'écran Chrome sur Mac OS  
<https://youtu.be/sO3wmkTdl4o>



## Le jour de l'examen

- 1- Arrivez à l'heure indiquée sur votre invitation à l'examen
- 2- Assurez-vous que tous les programmes et applications (y compris votre adresse courriel) sont fermés.
- 3- Ouvrez un **Navigateur Google** et saisissez <https://onlineexam.tsin.ca/>
- 4- Saisissez votre nom d'utilisateur et votre mot de passe fournis dans votre invitation au candidat.
- 5- Acceptez les termes de la politique de confidentialité
- 6- Cliquez sur connexion

## Processus d'authentification

- 1- Si vous y êtes invité(e), autorisez l'accès aux fonctions audio et caméra de votre ordinateur
- 2- Cliquez sur **Démarrer l'authentification**
- 3- Suivez les invitations

Un surveillant vous guidera tout au long du processus d'authentification par le biais de la fonction de chat de la plateforme



Ne fermez pas la fenêtre de diagnostic pendant l'examen

## ECM virtuel – Fonctions et caractéristiques

**Compteur de marques** – Affiche le nombre de questions marquées. Le compteur de marques dans la partie supérieure affiche le nombre de questions marquées au-dessus des questions visibles dans le panneau des questions. Le compteur en dessous affiche le nombre de questions marquées sous les questions du panneau des questions.

**Calculatrice** – Ouvre et ferme la fonction de calculatrice.

**Carnet** – Ouvre et ferme la fonction de notes. Utilisez cette fonction pour ajouter des notes.

The screenshot shows a virtual assessment interface with a list of questions on the left and a question detail view on the right. The interface includes a top navigation bar with icons for Info, Calculator, Chat, and Notes. A 'CONTINUE' button is visible at the bottom.

**Question**

**Options de réponse**

**Info** – Affiche les acronymes (ne s'applique pas à tous les examens)

**Suppression du surlignage** – Du texte peut être surligné en cliquant sur le bouton de gauche de la souris et en la déplaçant le long du texte. Le surlignage est destiné à un usage personnel. Pour enlever le surlignage, cliquez sur cet outil.

**Clavardage** – Ouvre la fonction de clavardage. Utilisez cette fonction pour entamer un dialogue avec le surveillant.

**Marques** – Cliquez sur une des trois icônes pour masquer la question en cours. Les marques sont destinées à un usage personnel et peuvent être utilisées comme vous le souhaitez.

**Continuer** – Passez à la question suivante. Lorsque vous aurez sélectionné une réponse, ce bouton deviendra disponible.

**Panneau des questions**

- Une coche apparaîtra à gauche de la question lorsqu'une réponse aura été sélectionnée et que vous aurez appuyé sur le bouton « Continuer ».
- Une marque apparaîtra à droite de la question si la fonction de marque